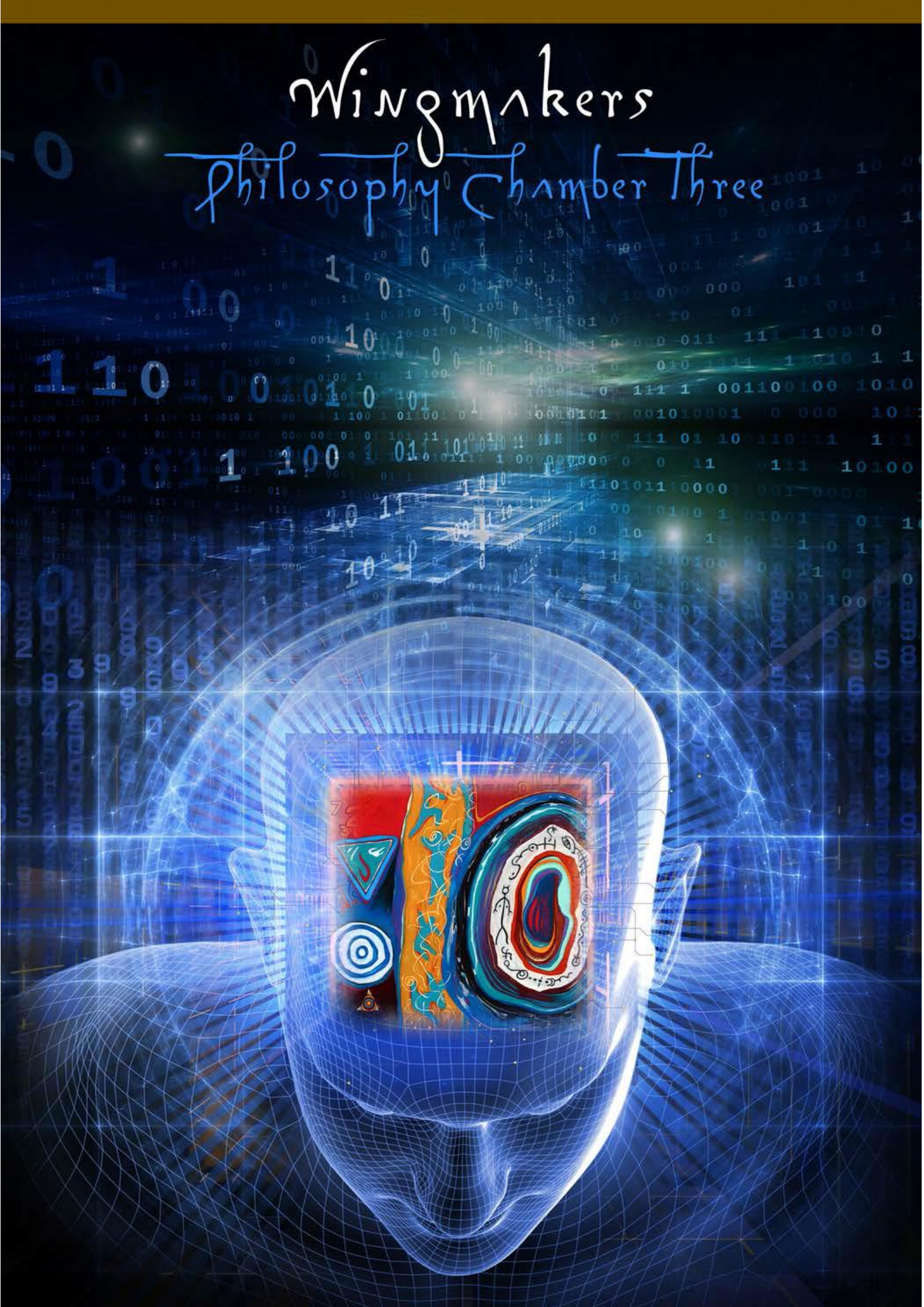


Wingmakers

Philosophy Chamber Three



Filozofie komnaty 3

Plán Průzkumu



Prvotní Zdroj stvořil Plán Průzkumu, aby redefinoval sám sebe a aby zplodil účel multi-vesmíru a veškeré existence v něm. Účel tohoto systému je zkoumat světy stvoření a rozvíjet schopnost individualizovaných vědomí v získávání a vyjadřování moudrosti. Každé individualizované vědomí je fragmentem překrásné mozaiky, jež vyobrazuje osobnost Prvotního Zdroje. Plán Průzkumu organizuje tyto různorodé fragmenty a usazuje je do jejich správných pozic tak, aby obnovil celistvost Prvotního Zdroje. Jde o proces překonfigurování za účelem dosažení stvoření dalšího vesmíru a následně jeho obývání a transformaci.

Život existuje po celém vesmíru - je vyjádřením Prvotního Zdroje v individualizované formě. Jsou to božské fragmenty, jenž jsou vždy v procesu oddělení. Je tomu tak z důvodu, aby zažívaly osobní vyjádření sama sebe a aby ztuhnuly v prožitku univerzálního vyjádření Prvotního Zdroje. Jsme zrozeni ze samého lůna vesmíru a je to právě toto lůno, kam se vše časem navrátí. Nezáleží na tom kdy a jak. Záleží jen na tom proč.

Vzdálenost tohoto lůna od vaší země je téměř nekonečná a přitom je to tak blízko, že by se vaše srdce zachvělo, kdybyste znali dosah vaší představivosti. Na samém počátku vaší existence - jako beztvará vědomí - jste si vybrali zažívat individuální vyjádření a oddělenost od svého Zdroje. A když jste si vybrali tří-dimenzionální svět jako platformu své zkušenosti, pustili jste se do světa času a prostoru, ve kterém se můžete setkat se všemi myslitelnými překážkami a výzvami k obnovení jednoty s vaším Stvořitelem.

Tento Plán Průzkumu je základem vesmíru, a co se týká individuálního vědomí, sestává z

pěti základních fází zkušenosti.

1. Stvoření vědomí Entity

Každý z vás je zrozen z duchovní esence Zdrojové Inteligence prýstící z Prvotního Zdroje. Jste jako částice světla roznícené Zdrojovou Inteligencí, aby povstaly a ochránily individuální vědomí. Jste zrozeni jako nesmrtelné entity, jež v ne-čase a ne-prostoru sdílí s Prvotním Zdrojem jeho esenci. Tato esence je vědomím Entity. Je prodchnuta Navigátorem Celistvosti, který umožňuje Entitě oddělit se od Prvotního Zdroje jako individualita, avšak zůstat přitom vedena Zdrojovou Inteligencí.

Entita je nejvyšším stavem vědomí. Pobývá ve stavu naprostého uvědomění si všech svých menších nástrojů či těl, jenž jí dodávají zkušenosti a vhledy. Vědomí entity je neomylný pozorovatel zážitků a slučovač vhledů. Je to ve všech ohledech miniatura Prvotního Zdroje, jíž chybí pouze zkušenostní vztah s časem a prostorem, což vyvíjí její smysl pro zmocnění jednat nezávisle na Prvotním Zdroji.

Přesně tento pocit nezávislosti je příčinou zrodu entity. Je to ústřední část Plánu Průzkumu, protože bez tohoto pocitu nezávislosti by bylo zkoumání vesmíru a jeho různých vibračních polí omezeno na vnímání Prvotního Zdroje hledícího skrz čočky Zdrojové Inteligence. To by bylo samozřejmě jednodimenzionální vnímání, a proto neúplné zkoumání. Prvotní Zdroj tedy nařizuje průzkum jako důsledek svého stvoření multivesmíru. Když byl multivesmír stvořen, Prvotní Zdroj vyvolal sám sebe ve formě světelných částic a uvrhl tyto částice do oddělenosti.

Prvním z těchto stvoření byla udělena individuální identita prostřednictvím použití fyzického nástroje známého jako světelné tělo. Hustota tohoto těla byla dostatečná na to, aby blokovala částice oddělující se z dominantní reality Prvotního Zdroje. Když se tak stalo, tyto částice se staly samostatnými průzkumníky a rychle osídlily vnitřní říše Vesmíru Celku. Nicméně nikdy se nepustily do vnějších říší stvoření, kde hustota vibrací zpomalila čas do takové míry, že průzkum v těchto tělech byl nemožný a to díky obrovským vzdálenostem.

Tyto prvotní entity chápaly, že jejich existence má velmi konkrétní účel. Tím je zkonstruování vozítka, které by mohly obývat nově vytvořené entity vědomí. A to z důvodu, aby individualizované duchovní formy mohly vstoupit i do nejbližších oblastí multivesmíru - za účelem jejich průzkumu, prožívání a učení se z nich. To je podobné zkonstruování obleku pro hlubokomořské potápění, jenž dovoluje potápěči zkoumat mořské dno. Prvotní Zdroj působící prostřednictvím Zdrojové Inteligence sice může vnímat nejbližší říše stvoření, ale není schopen je prožívat. Takto by tedy nemohl získat moudrost z věcí, které stvořil.

Těmi prvotními stvořeními, jež hostili vědomí entity, byli Tvůrci Křidel. My jsme těmi architekty a návrháři lidského nástroje ve všech jeho různorodých formách po celém vesmíru. Lidský druh není ve vesmíru ojedinelý. Ve vašem známém vesmíru existuje na dalších planetách mnoho jeho variací. Téměř každý z vás má zkušenosti z těchto dalších říší vesmíru, avšak nejste schopni přeložit tyto zkušenosti do vaší vědomé mysli. Jak Prvotní Zdroj zrodil entity vědomí, Tvůrci Křidel stvořili nástroj pro průzkum, jenž umožňuje těmto nově zformovaným vědomím zkoumat husté vibrační říše vnějšího stvoření.

Vibrační rozsah fyzického vesmíru je zpomalen do takové míry, že částice tuhnou do shluků objektů. Čas se zpomaluje až ke vnímání po sobě následujících rámců. To umožňuje entitě vědomí zkoumat současně mnoho světů - stovky, ne-li tisíce světů v jediném časovém rámci. To vytváří vjem - třebaže většinou z vás vnímaný jen matně - že už jste kdysi žili a znovu budete žít.

Když jste v lidském nástroji, jste ve skutečnosti nesmrtelným světelným vědomím, jež je tvořeno stejnou podstatou jako Prvotní Zdroj. Jste z této podstaty zrozeni, a proto nikdy nezemřete. Není možné zřít se této nejryzejší vibrace, jež tvoří identitu vašeho jádra. Hluboko ve vás o této pravdě nepochybujete. Zůstává jen otázka, proč jste se individualizovali.

2. Individualita v čase a genetické hustotě

Každá entita je svou přirozeností poháněna k průzkumu stvoření. Je to vlastnost identity jádra Prvotního Zdroje, která byla věnována všem jeho stvořením jako genetický rys, jenž přechází z rodiče na dítě. Tento prvotní instinkt informuje entitu, aby se nořila do říší stvoření za účelem průzkumu a to bez doprovodného očekávání úspěchu či jejich dobytí.

Tato forma průzkumu není pouhým objevováním nových geografických území či fyzických stavů existence. Mnohem důležitější je objevování nových emočních stavů vnímání, které rozšiřují kolektivní moudrost Prvotního Zdroje. Takový průzkum plodí moudrost. To je vhodná perspektiva entity vědomí a je to přesně tato vrozená kvalita, jež nutí entitu k sestupu do času a hustoty.

Entita vědomí si je vědoma svého spojení s Prvotním Zdrojem prostřednictvím Zdrojové Inteligence. Také si je vědoma možnosti vzít svůj ryzí vibrační stav do jiné dimenze času a prostoru prostřednictvím nástroje, jenž byl vytvořen Tvůrci Křídel. Prostřednictvím tohoto nástroje - či těl, jak o nich můžeš uvažovat - může entita zkoumat zpomalené vibrační stavy jako je vaše planeta.

Když entita přijme světelné tělo, je stále v podstatě beztvará. Její identita je sice oddělena od Prvotního Zdroje, avšak není oddělena od ostatních entit ve světelných tělech. A tak ještě není vržena do individuality. Tato fáze individualizace nastane jen tehdy, když se světelné tělo pustí dál do nástroje s genetickou hustotou. To, co vaši vědci nazývají DNA, je nástrojem stvořeným Tvůrci Křídel, jenž dovoluje světelnému tělu zkoumat multivesmír a dosáhnout individualizovaného stavu oddělenosti od Prvotního Zdroje a jeho částic světelného vědomí, jež nazýváme entitou.

Obrovský rozměr stvoření láká světelné tělo, aby odělo nástroj a následovalo své instinkty k průzkumu. Ve chvíli, kdy se tak stane, entita si začne uvědomovat samu sebe jako individualitu. Nicméně tato individualita není zdrcující, ani není důvod se ji obávat. Je to prostě nový pocit nezávislosti - mikrokosmos sebe-učení začíná rozkvétat.

Na rozdíl od vašich náboženských učení zde není žádné doprovodné potrestání, které by následovalo tento stav nezávislosti. Entita není trestána za svou volbu zkoumat. Jinak by nebylo vůbec možné stav nezávislosti dosáhnout. Jen díky tomuto stavu nezávislosti své svobodné vůle, může entita dosáhnout jedinečné perspektivy. Jestliže by hranice byly dány příliš úzce a entita by byla trestána - nebo by ji bylo umožněno hromadit hříchy pokaždé, když zbloudí - stala by se více autorem, než průzkumníkem.

Bez spolehlivého průzkumu světů stvoření by hodnota zkušeností - jak pro entitu, tak pro Prvotní Zdroj - byla závažně zmenšena. Podobně jako nově zrozený člověk vyjadřuje svou energii nemotornými pohyby svých končetin, nová entita vyjadřuje svou energii nemotornými rozhodnutími na své průzkumnické cestě. Tato rozhodnutí v sobě obsahují každý myslitelný pohyb do temnoty, jež si lze představit. Právě toto je důvodem, proč entita vyvíjí svou jedinečnost.

3. Získávání zkušeností prostřednictvím oddělení

Když se entita stane jedinečnou, může získat zkušenost a vhled, který je jedinečný. A toto je cenný náklad, jenž je entita předurčena doručit Prvotnímu Zdroji. Individualita a nezávislost byly dary věnované entitě a jedinečný vhled je jejím darem na oplátku. Toto je způsob, jakým je multivesmír navržen. Prvotní Plán Průzkumu je lhostejný k povaze nástroje, jeho vnějšímu vzhledu, jeho užitečnosti pro daný druh, či jeho příspěvkům světu, ze kterého se zrodil. Jediný cíl hodný vyjádření je ten, aby entita během svého pobytu v čase a genetické hustotě zabezpečila samu sebe, a aby poskytla Prvotnímu Zdroji svou jedinečnou perspektivu.

Když entita pracuje v lidském nástroji, stále zůstává naladěna na Prvotní Zdroj. Její mysl se však učí identifikovat se se svým nástrojem průzkumu a zřídka kdy dosahuje udržitelného

vjemu ryziho vibračního stavu entity. Nicméně tato vibrace je provždy zapamatována vědomím entity a je vyjádřena v tří-dimenzionální říši prostřednictvím pocitu rovnosti a sdíleného účelu, jímž jsou všechny entity prodchnuty.

Když je lidský nástroj oděn entitou, stává se dominantní realitou, do které je vržena pozorovací úroveň entity. Je to velmi podobné pilotovi, který vstoupí do letadla a jeho pozornost je upoutána kontrolním panelem. Entita může efektivně pracovat v širokém rozsahu realit - od jedné k přibližně jednomu tisíci realit - kde se všechny odehrávají souběžně, každá z nich ve svém vlastním časovém rámci. Důsledkem toho je, že entita je schopna jak urychlit proces svého učení, tak udržet jeho rovnováhu v širokém rozsahu zážitkových platforem.

Chápeme, že koncept souběžných zážitkových učebních platforem je konceptem, jenž jde proti všem tří-dimenzionálním vláknům ve vašich tělech a myslích. Je to však skutečný způsob, jakým jste zkonstruováni. Tvůrci Křidel vytvořili ne méně než sto tisíc variací lidského nástroje - všechny jsou uspořádány kolem stejného vzoru DNA a všechny jsou rozptýleny po sedmi fyzických vesmírech našeho multivesmíru. Když čteš tato slova, pracuješ souběžně v desítkách, ne-li stovkách realit po celém multivesmíru. Avšak tyto reality je schopna vnímat pouze entita.

Když se entita pohybuje směrem do nezávislosti, zpočátku pracuje v jedné dominantní realitě a postupně se stává zběhlá ve zpracovávání mnohonásobných datových proudů z mnoha nástrojů. Vzpomeň, že entita je předně ve světelném těle a že toto světelné tělo nemá strukturu, kterou bys znal. Je jak bodem daným v čase a prostoru, tak vědomím, které je všudypřítomné. Lidský nástroj byl navržen tak, aby měl průhled, jenž zaostřuje jeho všudypřítomné vědomí do mnohonásobných kanálů vnímání, avšak zároveň omezuje vnímání lidského nástroje do jedné dominantní reality.

Bylo nutné to tak udělat, protože mysl, emoce a tělo by nevydrželi souhrnnou zkušenost z mnoha nástrojů. Přetížilo by to systém, způsobilo poruchu a nakonec zhroucení lidského nástroje. Také by to více zastřelo jemné spojení mezi vědomím entity a její myslí a emocemi. Ještě vysvětlíme to, že podvědomé říše umožňují těmto souběžným proudům, aby se rozptýlily, a tak poskytují očištný prostor pro mysl a emoce.

Entita je jako bílý paprsek světla. Jak tento paprsek sestupuje do genetické hustoty lidského nástroje, rozděluje se do širokého spektra zážitků. Díky genetické struktuře, do které světelná energie entity sestupuje, je hromaděna jedinečná perspektiva, jež je tvarována do emoční moudrosti, která potom může být předána Prvotnímu Zdroji a druhu jako celku.

4. Vzestupná spirála k pravé moudrosti

Pobyty entity ve fyzických říších multivesmíru jsou rozsáhlé - měřeno časem a prostorem. Ve většině případů obsahují desítky tisíc let a každý z těchto roků má na entitu nějaký účinek. Tyto zprávy z času ji tvarují do nových forem. Tyto nové formy se objevují jako příklady toho, co bude ve vzdálené budoucnosti. To jsou Svrchovaná Sjednocení, o nichž jsme mluvili v našich předchozích promluvách.

Tyto bytosti jsou schopny se podívat na své zkušenosti ze všech forem, míst a časů - a sjednotit všechny tyto zážitky do vyjádření, jež je následně vneseno do lidského druhu. Jde o vrcholek svědectví a zřídka kdy se to přihodí v druhu, který ještě nedefinoval svou pravou moudrost.

Oprávněně hledáš moudrost ve vašich náboženských knihách, vědeckých časopisech a filozofických promluvách. Avšak to, co je zde obsaženo, není vaše pravá moudrost, jež náleží vašemu druhu. Rozdíl je jednoduchý - vaše pravá moudrost by druh nerozdělovala. Sjednocovala by ho. A nejednalo by se o sjednocení prostřednictvím lásky a emocí - dělo by se tak prostřednictvím sdíleného spojení s pravým významem multivesmíru, protože to je jediná čočka, která - je-li patřičně zaostřena - vysvětluje vaši pozici coby druhu.

Znamená to, že říkáme, že k této pravé moudrosti vás dovede věda? Ne, říkáme vám, že

bude hrstka jedinců ve vašem druhu, kteří předstoupí jako Svrchovaná Sjednocení s vyrovnanou vědeckou a filosofickou podstatou. Ti vystoupí ve prospěch vzdělaného druhu, jenž bude naslouchat nevyvratitelnému důkazu.

Dokonce ani Prvotní Zdroj nemůže dovést druh k jeho pravé moudrosti. Vůdci druhu ji musí dosáhnout organickým způsobem, prostřednictvím sebe-zkoumání. Prvotní Zdroj prostřednictvím svého prvotního Plánu Průzkumu dává humanoidním druhům schopnost a prostředky k dosažení tohoto poznání sama sebe. Kdyby byla pravá moudrost přinesena do druhu zvenčí, najisto by jí nebylo důvěřováno a nebyla by dostatečně přesvědčivá ke sjednocení druhu.

Je množství objevů, které byly do druhu přineseny prostřednictvím ne-fyzických entit. A to formou, kterou nazýváte “channeling”. Dokonce i části vašich Svatých knih jsou tímto způsobem sepsány. Nicméně tato díla oslovují pouze málo jedinců. Neobsahují pravou moudrost - dotýkají se jen stínu, jenž tato moudrost vrhá. Svrchovaná Sjednocení se objeví jako majáky pro váš druh a pozvednou mentální a emoční vnímání celého druhu.

Objeví-li se jediná entita Svrchovaného Sjednocení, způsobí katalytickými silami svého vlastního vědomí pozvednutí dalších a dalších a dalších. To bude kaskádovitě postupovat od jednoho k tisíci během jediné generace. Od tisíce k miliónu v další generaci a od tohoto miliónu se pozvedne celá populace, jež bude takto prodchnuta vzhledem získaným z portálu do multivesmíru. A z tohoto portálu povstane organizace pravé moudrosti, jež se ukotví do formy, která odolá všem útokům.

To je plán velkého sjednocení druhu kolem nových, ne-hierarchických struktur, jež umožní zažívat pravou moudrost i nově narozeným do druhu tak, aby sjednocení druhu bylo i nadále udrženo. Během šesti generací se takto genetická mysl druhu stabilizuje a stane se tak mocným nástrojem průzkumu, jenž druh pochopí jako své “kosmické plavidlo” do multivesmíru.

Lidský druh na vaší planetě se stane učitelem, jenž bude zprostředkovávat matné obrysy pravé moudrosti novým druhům, které již dokonce nyní nevědomě očekávají váš příchod. Tento proces se opakuje stále dál a dál. Vždy má různé variace a anomálie, jež zažehávají hlubší vhledy a stezky do Centrálního Vesmíru, ze kterého pochází Prvotní Zdroj. Centrální Vesmír je nejmocnější ze všech gravitačních polí, které absolutně vede druhy a jejich individualizované entity ke svému okraji, kde sídlíme my - Tvůrci Křídel - jako vaše budoucí jáství.

5. Pokračující vývoj Stvoření

Entita se z vesmíru času a prostoru jeví jako vyvíjející se průzkumná částice, jež je Prvotním Zdrojem pověřena zkoumat a osidlovat předsunutá stanoviště stvoření a poté je rozvíjet a transformovat do enkláv Zdrojové Inteligence. Z dimenze ne-času a ne-prostoru - což je její přirozené prostředí - se entita jeví jako nesmrtelný aspekt Prvotního Zdroje, jenž byl individualizován. Avšak ze tří-dimenzionálního prostředí genetické hustoty se entita jeví jako dočasný aspekt svého druhu.

Druh - v tomto případě váš lidský druh - se vyvíjí v čase jako starší rasa, jež povede mladší, vyvíjející se rasu ke zformování jejich metafyzických a vědeckých základů. Starší rasa se stane budovatelem kultury tohoto mladšího druhu. Evoluce druhu se tak rozprostírá - od jeho původu v Centrálním Vesmíru, kde je sjednoceným genetickým modelem vhodným k průzkumu multivesmíru - k fragmentaci druhu do biologické rozmanitosti - dále k jeho znovusjednocení prostřednictvím kultury a technologií - dále k vzestupu coby sjednocená ne-fyzická Genetická Mysl - dále k uplatnění své Genetické Mysli jako prostředku k průzkumu vnějších okrajů vesmíru a pomoci ve vedení vyvíjejících se druhů - dále ke splnutí své Genetické Mysli s Genetickou Myslí rasy svých předků.

Vaši vědci definovali evoluci druhu v měřítku, které je podobné párátku v rozlehlém pra-

lese času a prostoru. Evoluce lidského druhu v “pralese” času a prostoru je mimořádně náročný proces, který sestává z nespočetných úrovní vývoje, jenž nakonec umožní Genetické Mysli druhu se harmonicky smísit s Prvotním Zdrojem.

To, co pohání tento proces, je geneticky vrozená potřeba entit k průzkumu světů stvoření a nakonec k získání moudrosti a soucitu potřebných k vedení mladšího druhu k jeho pravé moudrosti. Můžeš se divit, proč se tento proces zdá tak komplikovaný a plný omylů a chyb. Říkáme ti však, že ten proces není takový, jakým se zdá být. Genetická Mysl starší rasy, která pracuje s vaším druhem na Teře-Zemi, pracuje v časovém rámci, jenž je rozsáhlejší a obsažnější, než si dokážeš představit.

Brána do vaší budoucnosti spočívá v uskutečnění tohoto plánu. Tento plán je zakódován hluboko ve vašem druhu. Ve vašich kořenech nejste nesmrtelným psychickým otiskem nebo mentální ozvěnou. Spíše jste bezchybnou trojjedností Prvotního Zdroje, Zdrojové Inteligence a Svrchované Entity, jež se střetávají ve věčném tanci energie. Vaše mysl musí uchopit plnost vaší přirozené podstaty a hloubku vašeho bytí. Jinak padnete za oběť psychickému otisku a mentální ozvěně vašeho nižšího jáství.

Když budete věřit - jak jste tomu učeni - že jste nižším jástvím, budete se natahovat za potravou, jež je výživou pro váš stín a nikoliv pro vaši podstatu. Podstata vašeho plánu je nyní probouzena slovy, jež ve vás formují koncepty, týkající se rozšířené představy sama sebe. A tato slova nejsou pouze vyslovena, nýbrž jsou také k vidění, cítění a slyšení. Vedou vás k tónu rovnosti a vnímání celistvosti. Dovol těmto slovům, aby se přes tebe převalila jako jemná vlna, jež ti přináší vzestup a pohyb. Donese tě na nové pobřeží, kde začneš objevovat svou pravou přirozenost a svůj pravý účel.

Plán Průzkumu je genetickým substrátem vašeho plánu a všechny takzvané “nižší” životní formy jsou “údy” vašeho druhu. Bez nich byste nemohli existovat. A proto kompozitní životní forma je vpravdě druhem, o kterém mluvíme, když mluvíme o lidském druhu. Neoddělujeme vás od říše rostlin a zvířat. Vidíme vás jako jeden kompozitní druh. Jsou to vaši vědci, jenž se rozhodli rozdělit jeden druh do miliard pod-druhů, protože celek nemůže být kategorizován a analyzován.

Nástroje mysli potlačují přirozenou podstatu vašeho druhu. Jen když pozorujete s frekvencí rovnosti na prvním místě ve vašem srdci a mysli, můžete obejít toto potlačení a cítit vazby, jež organizují váš druh do mistrovského organismu. Tento organismus představuje dokonalé sladění s Prvotním Zdrojem, podobně jako dva kruhy, jenž se překrývají tak dokonale, že je vidět jen jeden. Je samou podstatou Prvotního Zdroje vytvářet nespočetné fragmenty sama sebe a vést je k soudržnosti jako mistrovský organismus, který každému fragmentu umožňuje uchovat si svou svrchovanost. To je dokonalé dávání lásky.

Prvotní Zdroj sice nemůže být nalezen prostřednictvím hledání, avšak odevzdáte-li se řídicímu impulzu svrchované entity v sobě, budete neomylně vedeni - krok za krokem, život za životem, vesmír za vesmírem, věk za věkem - až konečně pohlédnete do očí svému Stvořiteli a pochopíte, že jste s ním zajedno. V tomto pochopení uvidíte, že s druhem, ze kterého pocházíte, jste také zajedno. Jste fragmenty jediného ztuhlé v Prvotním Plánu Průzkumu, jejichž konec nelze předvídat a jejichž počátek je časem neměřitelný.

